

Le lien rochelais

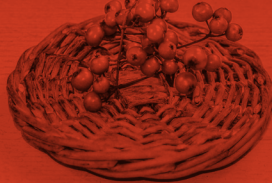
SEPT-OCT-NOV 2020 · N° 2020/4

- 2 • Édito
- 3 • Actualité
- 4 • Regard sur...
- 6 • À venir
- 8 • Portrait : Éva Péan-Pagès
- 10 • L'Entraide protestante
- 12 • Le mot du trésorier
- 13 • Infos pratiques
- 14 • Agenda
- 16 • Spi



**EGLISE PROTESTANTE
UNIE DE FRANCE**
communions luthérienne et réformée





« Entre tes mains, je remets mon esprit. »

Luc 23.46

Les mains accompagnent notre existence du premier au dernier souffle de la vie. Elles accueillent le nouveau-né dans les premières secondes après la naissance, et elles se retrouvent, présences aimantes, au chevet d'une vie qui s'achève.

Entre ces deux extrêmes de la vie, nos mains en saluent d'autres au détour d'un chemin, au début et à la fin d'une rencontre ou d'une réunion.

Cependant, depuis plusieurs semaines, des consignes de distanciation nous privent de ce contact. Ces gestes qui protègent, qui symbolisent le lien indestructible d'un parent pour son enfant, qui marquent l'attachement d'un être à un autre mais aussi de chacun

au reste de l'humanité, ces gestes nous sont interdits !

Nos vies sont perturbées par l'absence de cette chaîne d'amour. Ce serait rassurant de savoir que l'on peut compter sur d'autres mains que les siennes, de sentir la présence des mains aimantes qui soutiennent, secourent et relèvent l'existence.

Alors, quand toutes ces mains semblent nous avoir lâchés, nous comprenons Jésus et sa confiance en d'autres mains que celles humaines.

Dans ces mains est gravé chacun de nos noms. Ces mains qui ont façonné le monde, reçu nos prières, élevé notre louange, sont là et resteront là jusqu'au bout de notre vie.

Nous pouvons ainsi replacer notre existence entre les mains de Dieu. Notre force et notre confiance sont tout entières dans ces mains si présentes au quotidien... pour peu que nous sachions les trouver ! ●

Une multitude de visages !

« Qu'ils sont beaux sur les montagnes, les pieds de celui qui porte la bonne nouvelle ! »

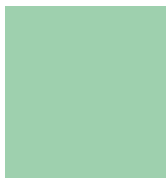
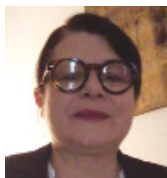
Ce verset du livre d'Ésaïe pourrait dire notre joie d'accueillir toutes celles et tous ceux qui se mettent au service de l'Évangile dans notre Église, et en particulier celles et ceux qui y exercent un ministère... Plutôt que leurs pieds, réjouissons-nous de connaître bientôt leurs visages !

Trois nouveaux pasteurs sont arrivés dans notre consistoire : Corinne Danielian à Saintes, Valérie Mali aux Îles de Saintonge, et Matthieu Cavalié à Rochefort. Que le Seigneur bénisse leur ministère et les fortifie dans cette nouvelle prise de fonctions !

L'Église appelle aussi des serveurs pour la gouverner ; ainsi lors de notre assemblée générale en juin dernier, un nouveau conseil presbytéral a été élu.



Il se compose de Patrick Balas, Jean-Michel Benoît, Sylviane Collet (secrétaire), Loïc Engelhard (président), Patrick Henry-Bonniot (trésorier), Claire Launay, Jacques Lebeaux, Laurent Metzger, Edith Perrot (vice-présidente) et Evelyne Wreth, avec le pasteur Geoffroy Perrin-Willm ●



REGARD SUR...

... notre Église !

Oui, posons un regard sur notre Église : réjouissons-nous de tout ce qu'elle a accompli pour l'annonce de l'Évangile, pour toutes celles et tous ceux qui y ont trouvé un lieu de rencontres fraternelles et d'épanouissement de leur foi. Rendons grâces pour la résistance des huguenots au nom de leur indépendance et de leur seul attachement à la gloire du Seigneur, pour la persévérance des familles qui ont continué de lire la Bible clandestinement et de célébrer la Cène dans les maisons quand il n'y avait plus de lieu pour se rassembler. Soyons fiers

des solidarités déployées pour la dignité des plus petits d'entre nous, au nom du Christ qui s'est fait lui-même serviteur de tous. Soyons reconnaissants pour tout cet héritage jusqu'aux années les plus récentes, qui continue d'alimenter nos engagements !

Des jumelles pour voir loin

Car les défis ne manquent pas aujourd'hui encore, et cet ancrage historique de notre Église nous est précieux pour asseoir nos actions et entreprendre dans le temps qui est le nôtre. La crise



sanitaire actuelle ne nous fait pas baisser les bras : le conseil presbytéral a commencé cet été une réflexion nouvelle sur la présence de notre Église dans la ville et sur les modalités par lesquelles elle pourrait rejoindre nos contemporains avec la Bonne nouvelle de la foi en Jésus-Christ. Nous avons également été invité par une église sœur à Londres, la paroisse anglicane de St Barnabas Church, pour discuter de la démarche qu'ils ont eux aussi initié en ce sens.

Au microscope pour observer et s'émerveiller

Cette réflexion initiale doit se prolonger avec chacune et chacun cette année, pour construire

ensemble l'Église du 21^e siècle ! N'entendons pas par là l'Église du progrès technologique et numérique : il s'agit avant tout de prendre le temps d'accueillir le projet de Dieu pour son Église à La Rochelle et d'être curieux, ouverts aux attentes de celles et ceux qui peuplent nos rues, si loin semble-t-il de nos propres questions comme de nos enthousiasmes pour l'Évangile. De là pourront naître des idées, des propositions, des innovations pour aller au devant des femmes et des hommes qui ont soif de sens pour leur vie. Nous les mettrons en œuvre ensemble, heureux d'honorer en ce siècle la même fidélité envers Dieu qui fut celles de nos anciens jusqu'à aujourd'hui ●

Prendre soin de tous

Dans les circonstances contraignantes de la pandémie, le pasteur poursuit néanmoins ses visites avec les précautions sanitaires d'usage. Vous pouvez le contacter au 05 46 41 14 20 pour lui demander une visite ou un rendez-vous.

Une équipe fraternelle s'est aussi organisée pour être présente auprès de celles et ceux de notre communauté qui sont isolés. Si vous connaissez quelqu'un qui aurait besoin de ce soutien, ou si vous-même le désirez, merci de contacter Evelyne Wreth au 07 81 86 75 51 - evelynewreth@yahoo.fr.



Témoins à la barre !

L'année de KT sera riche de rencontres. Chaque deuxième dimanche du mois, après le repas en commun qui suit le culte, les enfants et les jeunes découvriront un-e invité-e spécial-e. Ce grand témoin partagera avec eux une dimension de sa foi, son histoire avec Dieu, son engagement au nom de l'Évangile.

Ce temps d'échange sera propice à la découverte par les jeunes d'une foi incarnée, d'une spiritualité chrétienne vécue dans la réalité, et non simplement idéalisée ou évanescente. À la fin de l'année, toutes ces rencontres et leurs fruits seront rassemblés lors d'un culte joyeux préparé tous ensemble ●

Scouts toujours !

Le groupe local des Éclaireuses et Éclaireurs Unionistes de La Rochelle a repris ses activités ! Une première sortie a eu lieu le 27 septembre avec 15 enfants, louveteaux et éclais, encadrés par 4 responsables, dans le magnifique domaine de L'Aubréçay. Au programme : grands jeux, messages codés et rencontres avec Lucky Luke et les Dalton. Bonne humeur et rires assurés ! On espère voir s'agrandir le groupe et fleurir nos foulards bleus bordés de noir.

À noter d'ores et déjà dans vos agendas : la prochaine sortie aura lieu le dimanche 18 octobre, de 10h30 à 16h30 à l'Aubréçay. Merci à l'Entraide pour les lieux mis à notre disposition ! ●



Autre rendez-vous Jeunesse

Le mini-camp KT de consistoire aura bien lieu malgré les difficultés d'organisation liées à la crise sanitaire. Les 31 octobre et 1^{er} novembre, les jeunes de 7 à 14 ans venant des toutes les Églises de Charente maritime se retrouveront sur l'Île de Ré pour un week-end ensemble, avec la question : « Si Dieu s'invitait à dîner ce soir ? » à partir du récit de

la rencontre d'Abraham à Mamré avec trois anges du Seigneur. Le lendemain, ils animeront le culte de la Réformation à Saint-Martin-de-Ré où tout le monde est attendu à partir de 11h pour la journée festive de consistoire : culte, apéritif et repas tiré des sacs, jeu de piste et découverte sur les pas de Luther sont au programme ! ●

MINI-CAMP KT

DU CONSISTOIRE CHARENTE-MARITIME

de 7 à 14 ans



Ce soir, Dieu s'invite à dîner

31 octobre - 1^{er} novembre 2020
La Couarde-sur-mer (Île de Ré)

LIEU & HORAIRES

- RV sur place le samedi 31 octobre à 11 heures. Centre Vacances-Accueil-Découverte, La Passe à la Couarde-sur-mer.
- Les parents sont invités à rejoindre le groupe le dimanche pour une grande journée de rencontre du consistoire : RV à 11 heures salle Vauban, place de la République, Saint-Martin-de-Ré. Au programme : 11 heures - Culte de la Réformation ; picnic (prévoir aussi pour vos enfants) et après-midi conviviale ; envoi à 16 heures.

À EMPORTER

- Un picnic pour le samedi midi
- Taie, drap-housse et sac de couchage
- Affaires de toilette
- Vêtements chauds, bonnes chaussures
- Un ballon et tout jeu à jouer ensemble en plein air sont les bienvenus. Laisser à la maison portables, mp3, etc.

PARTICIPATION AUX FRAIS

15 €/enfant
Envoyez l'inscription avec un chèque à l'ordre de « Consistoire Charente-maritime » et la fiche sanitaire de liaison jointe ou sur <https://www.associaetheque.fr/fr/boite-a-outil/cerfa.html>

Connaissez-vous... ÉVA PÉAN-PAGÈS (1877-1951) ?

Reconnue comme juste parmi les nations en 2001, elle a permis à 96 jeunes filles juives d'échapper aux arrestations allemandes en 1943 et 1944.

Éva est née en Angleterre, dans une famille aisée, protestante engagée. Elle est élevée dans l'assurance que Dieu l'aime et qu'il la conduit chaque jour. Sa vie spirituelle est vivante et guide ses décisions.

En 1940, elle a 65 ans. Elle est veuve depuis longtemps et dirige une maison de retraite protestante à Montauban.

Un jour, elle reçoit un appel d'un comité de soutien aux familles juives qui lui demande de prendre la direction d'un orphelinat de jeunes filles à La Tronche, à côté de Grenoble. Ce comité sait que plusieurs jeunes filles juives sont accueillies incognito dans cet orphelinat en attendant qu'un passeur puisse les accompagner en Suisse. C'est

donc une grosse responsabilité que de prendre la direction de cet établissement. Éva prie et, en confiance, accepte ce nouvel engagement.

Elle découvre *Brise des neiges* composée d'une grande maison, d'un jardin et d'un atelier au fond du jardin. Les quelques personnes de la maison qui sont au courant du passage momentané des jeunes filles accueillent Éva avec joie. Il faut savoir garder le secret, mais des bruits circulent qui finissent par arriver aux oreilles de la Kommandantur.

À peine arrivée, Éva reçoit la visite des responsables allemands. « Madame, disent-ils, nous savons que vous cachez des jeunes filles juives. Vous devez nous les livrer, sinon vous êtes en infraction et

cela peut vous coûter très cher... »

Que répondre ? Éva ne veut pas mentir ; pour elle, la Bible dit : « *Que ton oui soit oui, que ton non soit non.* » Alors elle répond : « Eh bien, messieurs, cherchez, vous verrez bien si vous les trouvez ! » Elle sait que, dès l'arrivée des Allemands dans son bureau, toute une petite équipe s'est occupée de rassembler les quelques jeunes filles juives pour les mettre à l'abri dans un grenier insoupçonné.

Mais le temps passe et quelques employés de la maison parlent à mots couverts chez les commerçants. Il est de plus en plus difficile de garder le secret.

En 1943, deux Allemands se présentent, un haut gradé et un jeune officier. Cette fois, Éva est inquiète car ils lui disent : « Madame, nous sommes sûrs que vous cachez des Juives, nous en avons la preuve. Vous ne pouvez plus le nier. » Ils lui donnent des renseignements précis sur ces jeunes filles.

Alors Éva tremble. Elle appelle Dieu au secours et enfin la confiance revient. Elle se redresse et déclare d'un ton assuré : « Eh bien oui, je cache des Juives et cela depuis des mois. Malgré toutes vos visites, vous n'avez jamais été capables de les trouver ! »

Le jeune militaire, tout content, dit à son supérieur en allemand (langue qu'Éva comprend) : « Cette fois, elle est coincée, la vieille ! »

Mais Éva ajoute : « Et si vous me faites le moindre ennui, je vais à la Kommandantur et je leur dis que j'en cache depuis longtemps, que vous êtes des incapables, car vous ne les avez jamais trouvées. Et alors, vous serez envoyés sur le front Russe ! »

Le haut gradé devient tout pâle, fait taire le jeune officier et dit à Éva : « Madame, c'est la dernière fois que vous nous voyez, vous n'aurez plus jamais à vous plaindre de nous. »

Ils repartent et, en effet, Éva ne les reverra plus jamais ●

Éva était ma grand-mère ; elle s'appelait Éva Péan-Pagès. Un de ses petits-fils, Édouard Parker, mon cousin germain, a fait les démarches en 2001 pour qu'elle soit reconnue comme « juste parmi les nations ».



Médaille des justes parmi les nations (Ezer58, CC BY-SA 4.0, Wikipedia).

Son action : lutter contre l'exclusion

Composée uniquement de bénévoles, l'Entraide protestante de La Rochelle participe à plusieurs actions de lutte contre l'exclusion.

En lien avec le Département et d'autres associations d'aide aux démunis

L'Entraide participe aux Commissions locales de concertation (CLC) bimestrielles en partenariat avec le Secours catholique, l'Entraide et Solidarité rochelaises et la Croix-Rouge, sous l'égide de la représentante de la Délégation territoriale du Département. Une procédure similaire examine les dossiers du Sivom, syndicat à vocations multiples de La Jarrie, lequel regroupe 8 communes

La déléguée du Département présente les dossiers établis par les collectivités qui engagent financièrement leur CCAS (Centre communal d'action sociale) pour lutter contre l'exclusion.

Un dossier justificatif remis à chaque participant lui permet de se faire une opinion sur la situation. Chaque cas est commenté par le représentant de la collectivité dans le cadre de la consultation conduite par la déléguée. Cette disposition s'applique à chaque dossier soumis pour examen.

Celle-ci prend acte du montant de l'aide attribuée par chacune des associations et notifie à chaque collectivité la décision prise lors de cette rencontre.

La part financière de l'Entraide est de 2 600 euros en 2019, en constante augmentation.



- **Distribution Alimentaire**

L'Entraide est relais de la Banque alimentaire tous les 15 jours pour distribuer ses produits.

Les convoyages à destination des 2 sites de distribution (le Centre protestant Jeanne d'Albret et Villeneuve-les-Salines) sont effectués par des membres de l'Entraide avec des véhicules privés et loués. En fin de journée, s'ensuit l'enlèvement des déchets : cartons et autres encombrants !

Au Centre protestant Jeanne d'Albret, l'offre est davantage sous la forme d'un marché, laquelle implique une organisation des salles en amont, alors qu'à Villeneuve-les-Salines, les « paniers » sont précomposés. L'ensemble de ces opérations a représenté 62 tonnes d'aliments en 2019.



Bien sûr, l'Entraide participe aux collectes qui ont lieu au printemps et en hiver au centre Leclerc Sautel, lesquelles résultent d'une concertation entre la direction de la Banque Alimentaire et l'hypermarché.

L'Entraide protestante
a besoin de vous.

Rejoignez la joyeuse
équipe des bénévoles !

Contact : 06 04 15 37 01

- **La Soupe solidaire**

L'Entraide a été cheville ouvrière de la création de La Soupe et fait partie du CA de l'association.

Ce projet multi-associatif fonctionne 3 jours par semaine afin de fournir un repas chaud et un colis aux SDF (sans domicile fixe). Les distributions ont lieu place de La Motte Rouge. L'Entraide recrute des bénévoles pour la préparation et la distribution !

- **Plan grand froid**

L'Entraide est à disposition dans l'hypothèse d'un déclenchement Plan grand froid afin de fournir des hébergements aux SDF.

- **Aide aux migrants**

Enfin, l'Entraide répond aussi à l'appel des Diaconesses et de l'association Altea Cabestan pour apporter une aide alimentaire aux migrants hébergés à l'Aubreyçay ●

LE MOT DU TRÉSORIER

Patrick HENRY-BONNIOT ●

L'assemblée générale de l'association culturelle a pu se tenir au 1^{er} semestre, malgré le report d'un trimestre imposé par les circonstances sanitaires. Un conseil presbytéral, en partie renouvelé, est à l'écoute de la paroisse et formule des projets pour la rentrée.

Ce deuxième semestre est espéré résolument ouvert au témoignage de l'Évangile pour tous ceux qui sont prêts à ne pas se laisser envahir par les considérations matérialistes si présentes dans le quotidien. C'est d'ailleurs Jacques Ellul qui rappelle que *« ce n'est pas la technique qui nous asservit mais le sacré transféré à la technique, qui nous empêche d'avoir une fonction critique et de la faire servir au développement humain »*.

Les ressources financières de l'Église permettent que le message du Christ soit diffusé et entendu.

Plus concrètement, l'objectif du trimestre à venir est de redresser une situation marquée par un retard dans les « contributions » de la paroisse à la Région ouest, ces « contributions » qui constituent l'ossature financière essentielle de l'Église protestante unie en France ●



Faire un don

- **par virement bancaire** au compte Crédit Agricole de l'association culturelle EPU de La Rochelle (IBAN FR76 1170 6110 2051 6743 2700 142)
- **en ligne** sur le site internet de l'Église (<https://www.eglise-protestante-unie.fr/la-rochelle-p50554/don>)
- **par chèque** à l'ordre de l'Association culturelle EPU de La Rochelle (ACEPULR) à adresser au trésorier, Patrick HENRY-BONNIOT, 2 rue du Brave Rondeau 17000 La Rochelle.

INFOS PRATIQUES



ÉGLISE PROTESTANTE UNIE de LA ROCHELLE

Culte

Dimanche à 10h30, au temple,
2 rue Saint-Michel, La Rochelle

Centre protestant Jeanne d'Albret
2 rue du Brave Rondeau
17000 La Rochelle
epudelarochelle@gmail.com

Pasteur

Geoffroy PERRIN-WILLM
05 46 41 14 20
geoffroy.perrin-willm@protestants.org

Conseil presbytéral

Loïc ENGELHARD, président
Patrick HENRY-BONNIOT, trésorier

[www.eglise-protestante-unie.fr/
la-rochelle-p50554](http://www.eglise-protestante-unie.fr/la-rochelle-p50554)

AUMÔNERIE PROTESTANTE du GROUPE HOSPITALIER de LA ROCHELLE-RÉ-AUNIS

Pasteur-aumônier

Nathalie PAQUEREAU
05 46 45 88 12

SCOUTISME

louveteaux/Éclais/Responsables
Plus d'infos : Marielle Pfender
(06 60 79 19 12)

DIACONIE

Entraide protestante

Centre protestant, 2 rue du
Brave Rondeau, La Rochelle
Tél : 06 04 15 37 01

Mission populaire évangélique

45 rue Jacques Henry
La Rochelle
Tél : 05 46 43 25 27

CULTURE

Musée Rochelais

d'histoire protestante

Entrée par le temple, 2 rue Saint-
Michel, La Rochelle. Tél : 05 46 50
03 88. Sur RdV sauf l'été.

- Ouvert les mardis, jeudis et
vendredis de 14h30 à 18h jusqu'au
20 septembre, puis sur RdV.

- Ouvert lors des journées du
Patrimoine les 19 et 20 septembre.

Paroles protestantes

Émission radio sur 95.5 FM :
dimanche à 9h35 (RCF Charente
maritime).

CERCLE DE SILENCE

Ce cercle de silence pour protester
contre le sort réservé aux migrants
se forme le 3^e jeudi de chaque mois,
de 18h à 19h, Place de Verdun à La
Rochelle. Vous êtes les bienvenus !

AGENDA

5 septembre . . . 14h30

Assemblée générale de l'Entraide protestante au Centre protestant Jeanne d'Albret.

13 septembre . . . 10h30 à 15h

Culte de rentrée au temple de La Rochelle, suivi d'un repas « tiré des sacs » au Centre protestant Jeanne d'Albret.

27 septembre . . . 10h30 à 17h

Sortie de louveteaux et éclais à l'Aubréçay. À 16h, rencontre et goûter avec les parents.

11 octobre . . . 10h30 à 15h

Culte familial, suivi d'un repas partagé et ateliers KT pour les enfants et les ados au Centre protestant Jeanne d'Albret.

18 octobre . . . 10h30 à 16h30

Sortie de louveteaux et éclais à l'Aubréçay.

Du 31 octobre au 1^{er} novembre

Mini-camp KT avec les enfants et les jeunes des Églises du Consistoire, sur l'Île de Ré.

1^{er} novembre . . . 11h

Culte consistorial de la Réformation à St-Martin-de-Ré.

3 novembre . . . 20h

Conférence de Didier Poton, *Jeanne d'Albret, du Béarn à La Rochelle*, au Centre protestant Jeanne d'Albret. La conférence est précédée à 19 h d'un verre de l'amitié à l'occasion de cette soirée inaugurale.

10 novembre . . . 18h

Partage biblique œcuménique autour des Lettres de l'apôtre Paul au Centre protestant Jeanne d'Albret.

22 novembre . . . 10h30 à 16h30

Sortie de louveteaux et éclais à l'Aubréçay.

LES CULTES FAMILLE, COMMENT ÇA MARCHE ?

Tous les 2^e dimanches du mois,

RdV 10h30 au temple

- culte adapté pour les jeunes

- club biblique pour les enfants

12h : Déjeuner partagé au centre

protestant. Chacun apporte son

picnic.

13h30 :

- ateliers KT pour les enfants et les ados

- partage avec les parents et tous ceux qui le souhaitent !

Fin pour tous avant 15h.

26 novembre . . . 20h
Spectacle « Ecolo Swing » avec la compagnie Sketch'up. À confirmer.

5 et 12 décembre . . . 9h30 à 12h
Partage biblique : Prophètes, lanceurs d'alerte, au Centre protestant Jeanne d'Albret.

13 décembre . . . 10h30 à 15h
Culte familial, suivi d'un repas partagé et ateliers KT pour les enfants et les ados au Centre protestant Jeanne d'Albret.

19 décembre . . . 14h à 21h
Rencontre des louveteaux et éclais à l'Aubreçay.

24 décembre . . . 18h30
Veillée de Noël familiale au temple.

ET TOUS LES MARDIS

Le lien amical 12h-17h au centre protestant. Partage et convivialité !

Et la permanence du pasteur au temple de 10h à 13h !

LES CONCERTS

- 22 novembre à 17h
Récital Jean-Marc Luisada (société philharmonique)
- 13 décembre à 17h
Chorales (société philharmonique)
- 20 décembre à 17h
Concert Col Canto

DANS NOS FAMILLES

C'est avec beaucoup de joie que nous avons entouré pour leur mariage :

- Armelle LECOQ et Michel MICHALAK

et à l'occasion de leur baptême :

- Capucine ENARD
- Timothée RAJAONA

Nous avons accompagné lors d'un service de consolation les familles de :

- Mulumba KALOMBO
- Roland DUTHEIL
- Jeanine FEMOLANT
- Jean-Michel RENOUX
- Colette DUTHOIT
- Pierre MARIE

Que l'espérance du Christ ressuscité et la communion de l'Église portent celles et ceux qui sont dans le deuil.



HEUREUX !

Heux ceux qui respectent la révolte et la colère, ceux qui derrière les refus entendent l'envie de se battre ou d'abandonner.

Heureux ceux qui dérangent leurs habitudes, déshabillent leurs certitudes pour approcher celui qui souffre.

Heureux ceux qui viennent dire bonjour, prendre des nouvelles, ceux qui osent croiser le regard douloureux.

Heureux ceux qui oublient de donner des conseils, d'imposer leurs prières apprêtées, pour entendre le doute et les questions.

Heureux ceux qui jamais ne disent : « Tu devrais, tu pourrais », ceux qui viennent chercher l'autre sur la terre aride de la solitude.

Heureux ceux qui disent leur attention, leur affection, en étant là, simplement.

Heureux êtes-vous quand vous affrontez votre peur, votre gêne pour partager juste un peu de votre vie.

Heureux êtes-vous, parce que vous aimez !

Anne Heimerdinger

(Texte disponible dans le recueil *Vivre, prier et méditer*, éditions Olivétan)

